



KILPAILUN TIEDOT

1. Kilpailun nimi

Purjelennon SM 2024

2. Kilpailupaikka

Räyskälä lentokenttä (EFRY), Räyskäläntie 311, 12820 Räyskälä

Koordinaatit 60 44 40 N, 24 06 40 E, korkeus 124 MSL

3. Kilpailuluokat

Avoin-, Kerho-, ja Racing-luokka.

Kaikissa luokissa käytetään tasoituskertoimia.

4. Aikataulu

Viimeinen ilmoittautumispäivä (270 €)	27.6.2024
Viimeinen jälki-ilmoittautumispäivä (370 €)	28.6.2024
Ilmoittautuminen kisapaikalla	28.6. klo 16-20
Kisojen avajaiset kahvilan edessä	29.6. klo 10:00
Ensimmäinen briefing I-hallissa avajaisten jälkeen	29.6. klo 10:15
Kilpalentäminen	29.6.-6.7.
Palkintojen jako ja päättäjäiset	6.7. illalla

5. Organisaatio

Järjestäjä	Räyskälä-Säätiö Anu Vahteristo, puh +358 400 921 260 anu.vahteristo@rayskala.fi
Kilpailunjohtaja	Esko Lehtonen, puh +358 400 481 675 esko.lehtonen@rayskala.fi
Starttimestari ja kilpailunjohtajan varamies	Jukka Munde
Apulaisstarttimestari	Otto Kilpeläinen
Tehtävänanto	Esko Lehtonen
Tuloslaskenta	Esko Ollikka
Punnitus	Timo Jokinen
Hinauspäällikkö	Markku Väisänen
Kilpailutoimisto	Tuula Helve ja Laura Sedrik
Tiedotus	Paula Borkowski
Tuomaristo	Jarmo Forsstén (puh.joht.) Kai Kuusela Lassi Salonen

Yleistä

1.1 (kohta SM-säännöissä) Kilpailun tavoite	Kilpailussa lennetään suomenmestaruudesta.
--	--

1.4.2.1 Turvallisuus	Turvallisuusbriefing aineisto on ladattavissa Soaring Spotista ja kilpailijoiden on tutustuttava siihen omatoimisesti ennen kilpailun alkua. Päivittäisessä briefingissä saatetaan antaa turvallisuuteen liittyviä ohjeita. Kilpailijoiden tulisi etukäteen tutustua Räyskälän pysyväismääräyksiin. Kaikissa koneissa on oltava Flarm ja Flarmin ID-tunnus on oltava yksilöitävissä kilpailunjärjestäjän seuranta varten.
1.4.1.3 Pikaviestintään käytettävä viestintäkanava.	Ensisijaisena viestintäkanavana käytetään WhatsApp -sovellusta.
1.4.5.3 Ilmatila	Kilpailussa käytettävä ilmatila jaetaan kilpailijoille erillisenä tiedostona. Ilmatil tiedosto julkaistaan valmistuttuaan ja sen voi ladata Soaring Spotin sivuilta: https://www.soaringspot.com/en_gb/purjelennon-sm-2024/ Kilpailualueen kattavan ilmailukartan voi tilata esim. Adlibrikseltä. Kartan julkaisupäivä 18.4.2024. Kielletty ilmatila • Kilpailualue ja kielletty ilmatila ilmoitetaan päivittäin tehtävälapussa.

Kilpailijat

3.4.2 Osallistumismaksu	<ul style="list-style-type: none"> • Osallistumismaksu on 270 €. Ilmoittautuminen päättyy 27.6. • Jälki-ilmoittautumismaksu on 370 €. Jälki-ilmoittautuminen päättyy 28.6. • Osallistumismaksun vastaanottaja: Räyskälä Säätiö Pankki: OP Loppi IBAN: FI26 5253 1520 0119 91
3.5.4 Kilpailijalta vaadittavat dokumentit	<p>Seuraavat dokumentit vaaditaan kilpailijalta kilpailuun osallistumiseen:</p> <ul style="list-style-type: none"> • Kolmannen osapuolen vastuuvakuutus (vähintään SDR 1.500.000 (>500 kg) ja vähintään SDR 750 000 (<500 kg) • Voimassa oleva punnitustodistus (tai muu dokumentti, josta selviää koneen sallittu kuormaus). • Voimassa oleva lupakirja sekä lääketieteellinen kelpoisuustodistus. • Mikäli kilpailija rikkoo kilpailualueen korkeusrajoituksia, voi kilpailija esittää enintään 5 vuotta vanhan lennontalentimen kalibrointitodistuksen rikkomuksen tarkastamista varten. Muussa tapauksessa mahdolliset rangaistukset annetaan suoraan lennontaltiointilaitteen osoittaman korkeustiedon mukaisesti sellaisenaan. • Kilpailussa käytettävien lennontalentimien tiedostot tulee toimittaa sähköpostilla osoitteeseen scoring@rayskala.fi viimeistään 28.6. klo 20:00. Organisaatio toivoo, että tiedostot toimitetaan niin pian kuin mahdollista ilmoittautumisen jälkeen kilpailuvalmistelujen jouduttamiseksi.



Tekniset vaatimukset

4.1.2 Koneesta poistettavat mittarit	Seuraavat mittarit on poistettava koneesta tai niiden käyttö on estettävä kilpailijan toimesta: <ul style="list-style-type: none">• Bohl, Schanz, KT1 tai mikä tahansa muu gimballkompassi sekä kaartomittari• Keinohorisontti• Mikä tahansa muu mittari, joka mahdollistaa pilvilennon
4.2.2. Punnitus	Koneet saatetaan punnita pistokokein. Punnitus tapahtuu koneiden siirron aikana. Kerholuokka punnitaan 28.6. klo 16:00 – 20:00 oikeiden referenssipainojen saamiseksi.

Briefing

5.2. Muu viestintä organisaation ja kilpailijoiden välillä.	Päivittäiset briefingit pidetään I-hallissa klo 10:00. Kilpailun ensisijainen viestintäkanava on briefing ja siellä jaettava tehtävälappu. Briefingin tietoja voidaan täydentää tai muuttaa kilpailijoiden ollessa maassa WhatsApp viestisovelluksella. WhatsAppin kautta voidaan tiedottaa esim. hinausten siirrosta, päivän peruuttamisesta, uudesta briefingistä jne. Kilpailusuorituksen kannalta olennaisesta tiedosta pyydetään kuittaus WhatsAppin kautta, ja kilpailutoimisto seuraa, että kaikki kilpailijat saavat tiedon. Kilpailupäivän ollessa käynnissä WhatsAppissa lähetettävä tieto lähetetään myös kentän jaksolla 122.650 MHz. Organisaatio lisää kilpailijat tarvittaviin WhatsApp-ryhmiin kilpailun alkuun mennessä.
--	---

Yleiset lentotoimintamenetelmät

5.3.1. Radiojaksot	Kilpailussa käytetään seuraavia radiojaksoja: <ul style="list-style-type: none">• 122.650Mhz Hinaukset, lähtölinja, maali, laskeutuminen. Kaikki radioliikenne 10 km säteellä kentästä. <ul style="list-style-type: none">• 122.025Mhz Käytetään tehtävällä (pulinajakso)
-----------------------	---

Lennonseurantamenetelmät

5.4.D	Niiden moottoripurjehtijoiden, joiden moottori voidaan käynnistää ilmassa (mukaan lukien kotiinpaluumoottorit), tulee käynnistää moottori enintään kahden minuutin ajaksi joko ennen lentoonlähtöä tai enintään 5 minuutin kuluessa irrotuksesta, jos moottoripurjehtija on hinattu ilmaan. Tämä voidaan tehdä minä päivänä tahansa moottorin toiminnan varmistamiseksi, mutta tulee tehdä ainakin ensimmäisenä kilpailupäivänä, jotta loggerin kyky tallentaa moottorin (MoP) käyntiäni tulee todistetuksi.
-------	--

Kilpalentomenetelmät

7.1. Vesipainolastin lasku punnituksen jälkeen.	Saa laskea pois lähtöryhmityksessä.
7.2.2. Kilpailualueen rajat	Kilpailukentän rajat ovat metsä, Särkijärvi, halli-alue ja Räyskäläntie. Liite A.
7.3.2 Lähtömenetelmät itsestarttaaville	Itsestarttaavat noudattavat mahdollisuuksien mukaan samaa nousukuviota kuin hinausyhdistelmät (Liite B), ja moottori sammutetaan irrotusalueella enintään 600 m AGL korkeudessa.
7.3.2B	Jos moottorilla varustettu purjekone tarvitsee uuden lentoonlähden, tulee kilpailijan laskeutua ennen kuin moottorin voi käynnistää uudelleen. Mikäli näin ei menetellä, kilpailijan pisteet lasketaan moottorin käynnistämiskohtaan asti.
7.3.3A Hinausreitit ja irrotusalueet	Liite B.
7.3.3B Termiikissä kaartaminen	Kaikki kaarrot 10 km säteellä kentästä on suoritettava vasemmalle. Irrotusalueella on pyrittävä välttämään kaartamista irrotuskorkeudella, 600 m AGL
7.4.3 Käytettävä lähtövaihtoehto	Lähtölinja, pituus 10 km (säde 5 km). Myös PEV-lähtöä tullaan käyttämään.
7.4.5. Lähtölinjan aukeamisesta ilmoittaminen radiolla	Ilmoitetaan luokan viimeisen hinauksen alkaessa, 5 minuuttia ennen sekä aukeamishetkellä. Ilmoitukset kaikille luokille erikseen.
7.4.5C Lähtölinjan sulkemisesta ilmoittaminen radiolla	Normaalisti lähtölinjaa ei suljeta. Jos lähtölinja suljetaan päivän aikana, niin siitä ilmoitetaan briefingissä sekä jaksolla 20 minuuttia ennen linjan sulkeutumista.
7.4.6A Maksimi lähtökorkeudesta ilmoittaminen	Järjestäjä määrittelee maksimi lähtökorkeuden jokaiselle luokalle. Lähtökorkeus ilmoitetaan radioitse samalla, kun ilmoitetaan lähtölinjan aukeamisaika.
7.7.1A Maastolaskusta ilmoittaminen	Ilmoitetaan ensisijaisesti WhatsApp viestillä tai soittamalla kilpailutoimistoon. Puhelinnumero löytyy tehtävälapusta. Kilpailijan tulisi maastolaskun sattuessa lähettää lennontallentimen tiedosto organisaatiolle mahdollisimman pian.
7.7.3 Kotiinpaluu lentokonehinauksessa	Sallittu. Ilmoitettava kilpailun johtajalle.
7.8.2. Maalintulovaihtoehdot	<ul style="list-style-type: none"> • Maaliympyrä, säde 3 km, minimikorkeus 274 m MSL • Maalilinja, leveys 1 km (500 m maalipisteen molemmin puolin) Ylityksen jälkeen suositellaan suoraan laskeutumista. Jos kilpailija tekee ylityksen jälkeen laskukierroksen, on maalilinjan minimiylityskorkeus 40 m kentän pinnasta.



7.8.4A Maalintulon ilmoittaminen radiolla	Ilmoitetaan 10 km maalista. Aikeet laskua varten ilmoitetaan n.3 km ennen kenttää. Tarkemmat ohjeet Liite C
7.8.4C Maalilinjan sulkeminen	Maalilinja suljetaan, kun viimeinen kone on tullut maaliin, laskeutunut maastoon tai kilpailualueella katsotaan yön vallitsevan.
7.10.1 Laskeutumismenetelmät	Briefingissä käydään läpi kyseisen päivän laskeutumismenetelmät. Laskeutumismenetelmien kuvat Liite D
7.11 Aikaraja lennon dokumenttien toimittamiseen	<ul style="list-style-type: none">• Ensisijainen lennontallennin 60 min.• Toissijainen lennontallennin 120 min (vain pyydettyessä)
7.11.1. Lennon dokumenttien lähettäminen	Lennontallentimen tiedosto lähetetään sähköpostitse osoitteeseen, joka on tehtävälapussa (scoring@rayskala.fi)

Valitukset ja protestit

9.2.3. Protesti	Protesti on toimitettava kirjallisesti kilpailun johtajalle. Protestimaksu on 150 €.
--------------------	---

Muuta

Käänne pisteet

Virallinen käänne pistetiedosto on Finland2022.cup (SeeYou)

Tulokset, tehtävät ja ladattavat tiedostot.

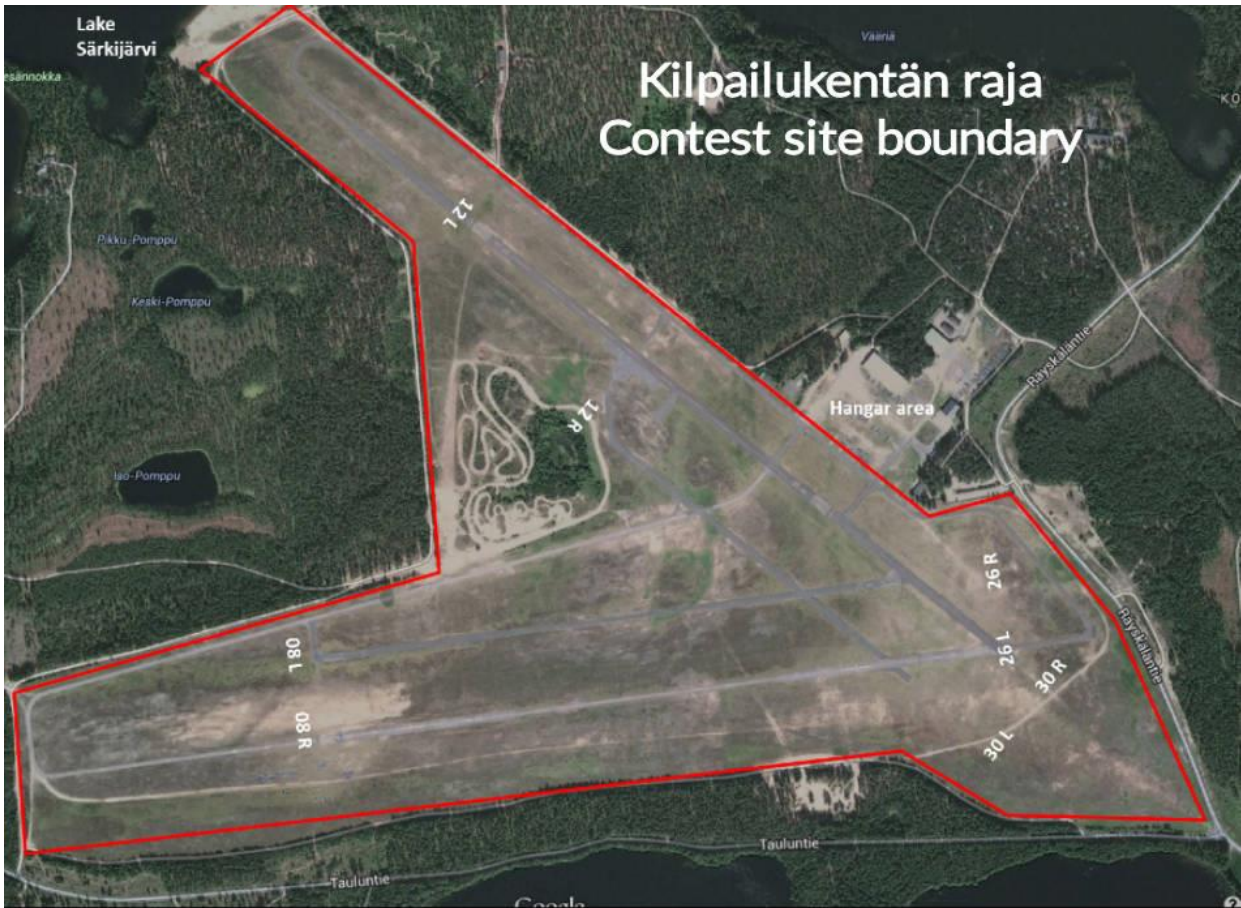
Tulokset, tehtävät ja ladattavat tiedostot löytyvät Soaring Spotista:

https://www.soaringspot.com/en_gb/purjelennon-sm-2024/

Purjelennon SM 2024

Paikalliset menetelmät: liitteet

Liite A



Liite B



Liite C

Maaliympyrä



Liite D: Laskeutumismenetelmät käyttäessä maalilinjaa

